

Comunicato stampa

A MARZO RALLENTA NUOVAMENTE IL MERCATO ITALIANO DELL'AUTO (-5,7%)

Contribuiscono al calo gli effetti di calendario, l'attuale clima politico ancora incerto e una ripresa economica più debole del previsto da inizio anno

Torino, 3 aprile 2018 - Secondo i dati pubblicati oggi dal Ministero delle Infrastrutture e dei Trasporti, a marzo il mercato italiano dell'auto totalizza 213.731 immatricolazioni, con un calo del 5,7% rispetto allo stesso mese del 2017.

I volumi immatricolati nel primo trimestre ammontano, così, a 574.130 unità, l'1,5% in meno rispetto ai volumi dello stesso periodo del 2017.

"Per il secondo mese consecutivo, a marzo il mercato dell'auto registra una flessione (-5,7%), anche a causa di un giorno lavorativo in meno (22 giorni lavorativi a marzo 2018 contro i 23 di marzo 2017), determinando una chiusura del 1° trimestre con volumi in calo - commenta Aurelio Nervo, Presidente di ANFIA.

Si rileva una certa lentezza nella raccolta degli ordini, su cui influiscono l'attuale clima politico ancora incerto e una ripresa economica più debole del previsto da inizio anno.

Non aiuta nemmeno la mancanza di omogeneità nelle misure adottate da alcuni Enti locali per affrontare le emergenze smog e gli accessi alle zone a traffico limitato".

Analizzando le immatricolazioni per alimentazione¹, le nuove registrazioni di auto ad alimentazione tradizionale rappresentano l'88% del mercato e subiscono una riduzione dei volumi nel mese di marzo e nel 1° trimestre del 2018 rispettivamente del 7% e del 3%. La quota di auto diesel nel mese è del 54% e del 55% nei primi tre mesi. Le auto ad alimentazione alternativa invece rappresentano il 12% del mercato e aumentano del 6% nel mese e del 9% nel cumulato; in particolare, sono cresciute le immatricolazioni di auto a metano, del 28% nel mese e del 30% nel 1° trimestre, mentre le auto ibride crescono del 29% a marzo e del 33% nei primi tre mesi. Infine, le auto elettriche vendute a marzo sono oltre 400, con un rialzo dell'86%, e del 76% da inizio anno; la quota di auto elettriche è dello 0,16% a gennaio-marzo 2018 (era dello 0,09% a gennaio-marzo 2017).

In riferimento al mercato per segmenti, i SUV conquistano a marzo il 33,6% del mercato, grazie ai volumi dei SUV piccoli e compatti, che rappresentano oltre il 28% di tutte le immatricolazioni del mese. Nel 1° trimestre 2018 i SUV di tutte le dimensioni sono il 34,5% del mercato, 6,6 punti in più del 1° trimestre 2017 e 8,8 punti in più del

¹ Dati provvisori

1° trimestre 2016. Bene anche i segmenti di alta gamma (medie-superiori e lusso), che nei primi tre mesi dell'anno crescono del 9%.

In calo, invece, le nuove registrazioni di superutilitarie, che passano dal 19,2% di quota di gennaio-marzo 2016 al 16,2% di gennaio-marzo 2018.

Le vendite del primo trimestre 2018 risultano in calo per i segmenti B (-10%), C (-7%), D (-14%).

Secondo l'indagine ISTAT, a marzo l'indice del clima di fiducia dei consumatori (base 2010=100) aumenta da 115,7 a 117,5. L'indice composito del clima di fiducia delle imprese (lesi), invece, peggiora, passando da 108,5 a 106,0.

In riferimento al clima di fiducia dei consumatori, inoltre, per quanto riguarda l'acquisto di beni durevoli, tra cui l'automobile, il saldo relativo all'opportunità attuale risulta in calo (da -39,7 a -42,7).

Secondo le stime preliminari ISTAT, a marzo l'indice nazionale dei prezzi al consumo aumenta dello 0,4% su base mensile e dello 0,9% su base annua (da +0,5% di febbraio).

La ripresa dell'inflazione si deve a diverse componenti. La più rilevante è l'inversione di tendenza fatta registrare dai prezzi dei Beni alimentari; a contribuire all'accelerazione dell'inflazione sono anche i prezzi dei Tabacchi e dei Servizi relativi ai trasporti (+2,5% da +1,9%).

Nel comparto dei Beni energetici non regolamentati, si segnalano cali congiunturali dei prezzi degli Altri carburanti, che scendono dell'1,7% - per effetto del ribasso del Gpl - mostrando su base annua una marcata attenuazione della crescita (+1,9% da +5,2%), della Benzina (-1,0%; +0,3% la variazione annua, in decelerazione da +1,3%) e del Gasolio (-0,9%; +1,8% il tendenziale da +2,8% di febbraio).

Le marche nazionali, nel complesso, totalizzano nel mese 59.886 immatricolazioni (-12,9%), con una quota di mercato del 28%. Nei primi tre mesi del 2018, le immatricolazioni complessive ammontano a 159.409 unità (-8,2%), con una quota di mercato del 27,8%.

I marchi di FCA (escludendo Ferrari e Maserati) totalizzano nel complesso 59.474 immatricolazioni nel mese (-12,9%), con una quota di mercato del 27,8%. Andamento positivo per i brand Alfa Romeo (+17%) e Jeep (+76,7%).

Nel primo trimestre 2018, i marchi di FCA totalizzano 158.242 autovetture immatricolate, con un calo dell'8,2% e una quota di mercato del 27,6%. Nel cumulato da inizio anno, presentano risultati positivi i brand Alfa Romeo (+20,9%) e Jeep (+86,9%), ai quali si affianca Lamborghini (+5,4%).

Sono sei, a marzo, i modelli italiani nella top ten delle vendite, con Fiat Panda sempre in testa alla classifica (13.291 unità), seguita, al secondo posto, da Fiat 500X



(6.225), che guadagna due posizioni rispetto al mese precedente, e, al terzo, da Fiat Tipo (5.771). Al quarto posto troviamo Fiat 500 (5.596), seguita, in sesta posizione, da Lancia Ypsilon (5.265) e, in decima, da Jeep Renegade (4.448).

Il mercato dell'usato totalizza 414.705 trasferimenti di proprietà al lordo delle minivolture a concessionari a marzo 2018, registrando un calo del 10% rispetto a marzo 2017. Nei primi tre mesi del 2018, i trasferimenti di proprietà sono 1.185.464, il 5% in meno rispetto allo stesso periodo del 2017.

Per informazioni: ufficio stampa ANFIA
Miriam Gangi - m.gangi@anfia.it
Tel. 011 5546502
Cell. 338 7303167

ANFIA

ANFIA - Associazione Nazionale Filiera Industria Automobilistica - è una delle maggiori associazioni di categoria aderenti a CONFINDUSTRIA.

Nata nel 1912, da oltre 100 anni ha l'obiettivo di rappresentare gli interessi delle Associate nei confronti delle istituzioni pubbliche e private, nazionali e internazionali e di provvedere allo studio e alla risoluzione delle problematiche tecniche, economiche, fiscali, legislative, statistiche e di qualità del comparto automotive.

L'Associazione è strutturata in 3 Gruppi merceologici, ciascuno coordinato da un Presidente.

Componenti: comprende i produttori di parti e componenti di autoveicoli; *Carrozzeri e Progettisti:* comprende le aziende operanti nel settore della progettazione, ingegnerizzazione, stile e design di autoveicoli e/o parti e componenti destinati al settore autoveicolistico; *Costruttori:* comprende i produttori di autoveicoli in genere - inclusi camion, rimorchi, camper, mezzi speciali e/o dedicati a specifici utilizzi - ovvero allestimenti e attrezzature specifiche montati su autoveicoli.

Associazione Nazionale Filiera Industria Automobilistica

Sedi: 10128 Torino - Corso Galileo Ferraris, 61 - Telefono +39 011 5546511 - Fax +39 011 545464 - E-mail: anfia@anfia.it
00144 Roma - Viale Pasteur , 10 - Telefono +39 06 54221493 (4) - Fax +39 06 54221418- E-mail: anfia.roma@anfia.it
www.anfia.it

ITALIA - IMMATRICOLAZIONI AUTOVETTURE
ITALY - NEW CAR REGISTRATIONS

dati provvisori/provisional data

MARCA/MAKE	MARZO MARCH				VAR. % % CHG. 18/17	GENNAIO/MARZO JANUARY/MARCH				VAR. % % CHG. 18/17
	2018	%	2017	%		2018	%	2017	%	
FCA	59.474	27,83	68.253	30,10	-12,86	158.242	27,56	172.384	29,56	-8,20
FIAT	40.228	18,82	50.485	22,26	-20,32	107.211	18,67	126.915	21,76	-15,53
ALFA ROMEO	5.372	2,51	4.590	2,02	17,04	14.406	2,51	11.914	2,04	20,92
LANCIA/CHRYSLER	5.265	2,46	8.307	3,66	-36,62	13.701	2,39	21.291	3,65	-35,65
JEEP	8.609	4,03	4.871	2,15	76,74	22.924	3,99	12.264	2,10	86,92
FERRARI	27	0,01	45	0,02	-40,00	92	0,02	110	0,02	-16,36
MASERATI	278	0,13	365	0,16	-23,84	814	0,14	941	0,16	-13,50
LAMBORGHINI	14	0,01	20	0,01	-30,00	39	0,01	37	0,01	5,41
ALTRE NAZIONALI	93	0,04	52	0,02	78,85	222	0,04	128	0,02	73,44
TOT. MARCHE NAZ.	59.886	28,02	68.735	30,31	-12,87	159.409	27,77	173.600	29,77	-8,17
AUDI	6.638	3,11	6.942	3,06	-4,38	18.841	3,28	18.760	3,22	0,43
BMW	6.446	3,02	6.496	2,86	-0,77	16.809	2,93	17.488	3,00	-3,88
CITROEN	10.093	4,72	8.562	3,78	17,88	28.421	4,95	23.587	4,04	20,49
DACIA	4.775	2,23	4.337	1,91	10,10	17.817	3,10	14.538	2,49	22,55
FORD	15.502	7,25	16.958	7,48	-8,59	40.919	7,13	42.559	7,30	-3,85
HONDA	1.130	0,53	1.011	0,45	11,77	2.808	0,49	3.243	0,56	-13,41
HYUNDAI	5.389	2,52	5.446	2,40	-1,05	13.962	2,43	15.065	2,58	-7,32
INFINITI	74	0,03	288	0,13	-74,31	214	0,04	743	0,13	-71,20
JAGUAR	1.261	0,59	672	0,30	87,65	2.618	0,46	1.725	0,30	51,77
KIA	4.236	1,98	4.674	2,06	-9,37	12.725	2,22	13.891	2,38	-8,39
LAND ROVER	2.403	1,12	2.330	1,03	3,13	6.076	1,06	5.813	1,00	4,52
MAZDA	1.416	0,66	1.191	0,53	18,89	3.569	0,62	2.982	0,51	19,68
MERCEDES	7.444	3,48	7.110	3,14	4,70	17.849	3,11	17.326	2,97	3,02
MINI	2.067	0,97	2.688	1,19	-23,10	5.571	0,97	6.338	1,09	-12,10
MITSUBISHI	415	0,19	445	0,20	-6,74	1.160	0,20	1.111	0,19	4,41
NISSAN	6.933	3,24	7.743	3,41	-10,46	19.800	3,45	18.593	3,19	6,49
OPEL	11.073	5,18	12.281	5,42	-9,84	28.171	4,91	31.582	5,42	-10,80
PEUGEOT	11.503	5,38	11.554	5,09	-0,44	33.876	5,90	31.211	5,35	8,54
PORSCHE	368	0,17	540	0,24	-31,85	1.491	0,26	1.443	0,25	3,33
RENAULT	13.909	6,51	16.617	7,33	-16,30	33.339	5,81	36.981	6,34	-9,85
SEAT	2.460	1,15	1.853	0,82	32,76	6.324	1,10	5.002	0,86	26,43
SKODA	2.709	1,27	2.599	1,15	4,23	7.319	1,27	6.328	1,09	15,66
SMART	3.030	1,42	3.603	1,59	-15,90	6.423	1,12	8.218	1,41	-21,84
SSANGYONG	270	0,13	273	0,12	-1,10	673	0,12	665	0,11	1,20
SUBARU	267	0,12	356	0,16	-25,00	763	0,13	951	0,16	-19,77
SUZUKI	2.769	1,30	3.329	1,47	-16,82	9.115	1,59	8.694	1,49	4,84
TOYOTA	8.565	4,01	8.673	3,82	-1,25	24.829	4,32	25.210	4,32	-1,51
LEXUS	584	0,27	514	0,23	13,62	1.062	0,18	964	0,17	10,17
VOLKSWAGEN	18.108	8,47	16.612	7,33	9,01	47.761	8,32	43.380	7,44	10,10
VOLVO	1.877	0,88	2.195	0,97	-14,49	4.124	0,72	4.834	0,83	-14,69
ALTRE	131	0,06	153	0,07	-14,38	292	0,05	337	0,06	-13,35
TOT. MARCHE EST.	153.845	71,98	158.045	69,69	-2,66	414.721	72,23	409.562	70,23	1,26
TOT. MERCATO	213.731	100,00	226.780	100,00	-5,75	574.130	100,00	583.162	100,00	-1,55

Elaborazioni ANFIA su dati del Ministero dei Trasporti/Prepared by Anfia from the data of Ministry of Transportations (Aut. Min. D07161/H4)

I dati rappresentano le risultanze dell'archivio nazionale dei veicoli al 31/03/2018

ITALIA - IMMATRICOLAZIONI AUTOVETTURE - Top ten
ITALY - NEW CAR REGISTRATIONS - Top ten

dati provvisori/provisional data

TOP 10

N.	MARCA <i>Make</i>	MODELLO <i>Model</i>	MARZO 2018 <i>MARCH 2018</i>
1	FIAT	PANDA	13.291
2	FIAT	500X	6.225
3	FIAT	TIPO	5.771
4	FIAT	500' (Non comprende 500 Abarth)	5.596
5	FORD	FIESTA	5.286
6	LANCIA	YPSILON	5.265
7	VOLKSWAGEN	GOLF	5.168
8	RENAULT	CLIO	4.957
9	CITROEN	C3	4.898
10	JEEP	RENEGADE	4.448

Fonte: CED - Ministero dei Trasporti

N.	MARCA <i>Make</i>	MODELLO <i>Model</i>	GEN/MAR 2018 <i>JAN/MAR 2018</i>
1	FIAT	PANDA	34.606
2	FIAT	500' (Comprende 500 Abarth)	16.886
3	FIAT	500X	16.813
4	FIAT	TIPO	16.003
5	FORD	FIESTA	14.795
6	CITROEN	C3	14.072
7	LANCIA	YPSILON	13.703
8	VOLKSWAGEN	GOLF	13.326
9	RENAULT	CLIO	12.625
10	VOLKSWAGEN	POLO	12.242

Fonte: Elaborazioni ANFIA su dati del Ministero dei Trasporti (Aut. Min. D07161/H4)

1 - Non comprende le Abarth 500, con le quali Fiat 500 passerebbe dal 4° posto al 3° posto della top ten di marzo

2 - Comprende le Abarth 500

I dati rappresentano le risultanze dell'archivio nazionale dei veicoli al 31/03/2018

Associazione Nazionale Filiera Industria Automobilistica

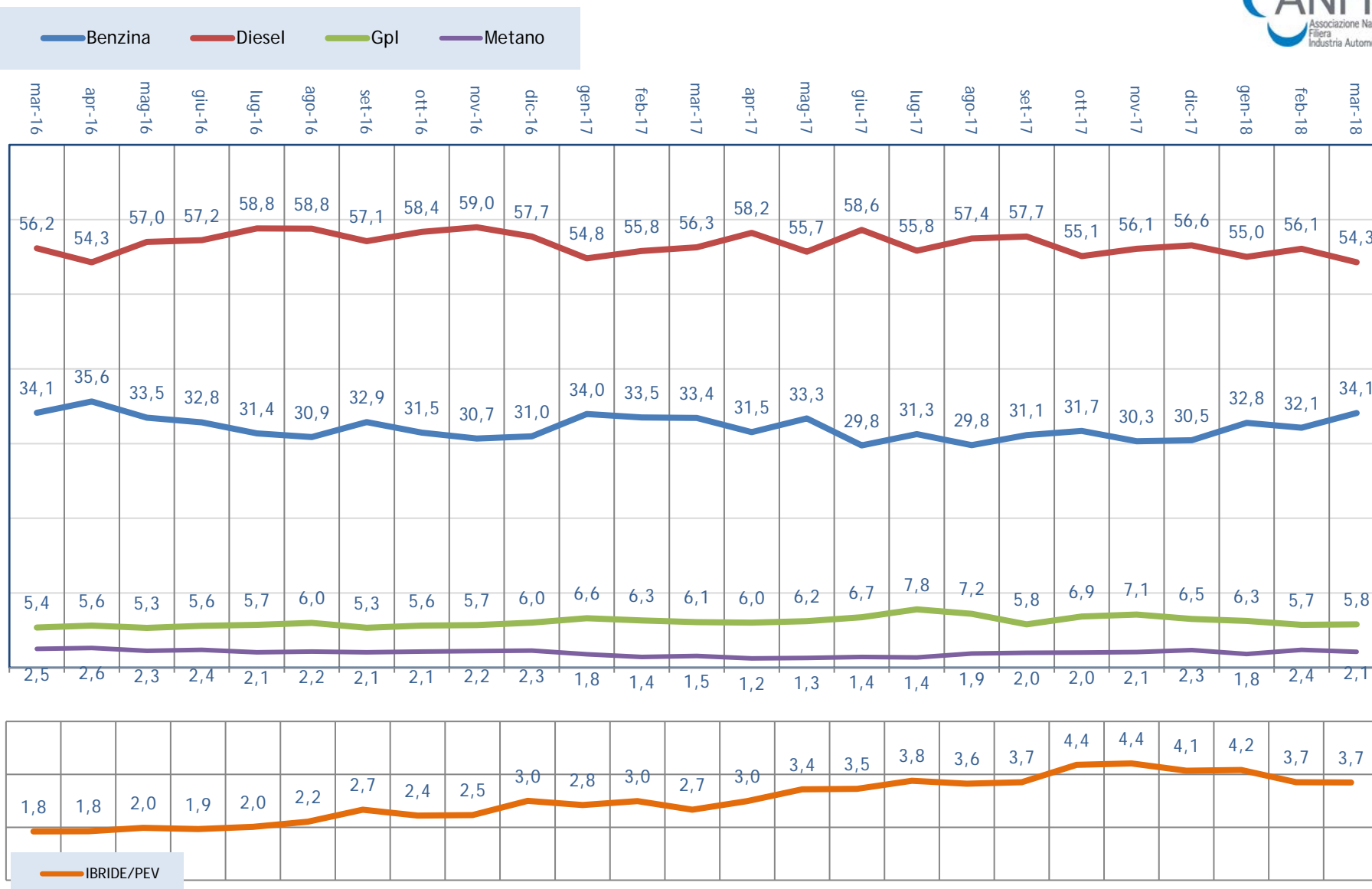
Sede di Torino: 10128 - Corso Galileo Ferraris, 61 - Tel. +39 011 5546511 - Fax +39 011 545464

Dir. Studi e Ricerche: Tel. +39 0115546524 - E-mail: studi.ricerche@anfia.it - www.anfia.it

Sede di Roma: 00144 - Viale Pasteur, 10 - Tel. +39 06 54221493 (4) - Fax +39 06 54221418 - E-mail: anfia.roma@anfia.it

ITALIA - IMMATRICOLAZIONI AUTOVETTURE NUOVE PER ALIMENTAZIONE - TREND MENSILE

Italy - New car registrations by fuel - Monthly trend



ITALIA - TRASFERIMENTI DI PROPRIETA' AUTOVEETTURE
 ITALY - USED CARS: CHANGES IN OWNERSHIP



dati provvisori /provisional data

MARCA/MAKE	MARZO MARCH				VAR. % % CHG.	GENNAIO/MARZO JANUARY/MARCH				VAR. % % CHG.
	2018	%	2017	%	18/17	2018	%	2017	%	18/17
FIAT	90.147	21,74	103.399	22,44	-12,82	259.587	21,90	283.185	22,69	-8,33
FORD	28.977	6,99	30.242	6,56	-4,18	82.115	6,93	82.830	6,64	-0,86
VOLKSWAGEN	25.602	6,17	28.699	6,23	-10,79	72.795	6,14	78.038	6,25	-6,72
OPEL	22.877	5,52	25.649	5,57	-10,81	64.758	5,46	70.114	5,62	-7,64
MERCEDES	20.979	5,06	23.960	5,20	-12,44	60.008	5,06	64.467	5,16	-6,92
RENAULT	20.559	4,96	24.204	5,25	-15,06	59.076	4,98	64.418	5,16	-8,29
CITROEN	18.584	4,48	22.704	4,93	-18,15	52.987	4,47	60.166	4,82	-11,93
LANCIA	18.237	4,40	20.078	4,36	-9,17	52.718	4,45	54.145	4,34	-2,64
TOYOTA/LEXUS	17.313	4,17	19.252	4,18	-10,07	49.307	4,16	49.779	3,99	-0,95
PEUGEOT	17.261	4,16	20.181	4,38	-14,47	49.183	4,15	54.909	4,40	-10,43
AUDI	15.864	3,83	17.712	3,84	-10,43	45.150	3,81	47.914	3,84	-5,77
BMW	15.911	3,84	16.802	3,65	-5,30	45.092	3,80	45.912	3,68	-1,79
NISSAN	13.750	3,32	12.938	2,81	6,28	39.599	3,34	36.201	2,90	9,39
ALFA ROMEO	12.313	2,97	13.868	3,01	-11,21	35.447	2,99	38.218	3,06	-7,25
SMART	11.286	2,72	13.175	2,86	-14,34	32.491	2,74	35.768	2,87	-9,16
HYUNDAI	6.992	1,69	6.501	1,41	7,55	20.502	1,73	17.519	1,40	17,03
MINI	6.242	1,51	6.850	1,49	-8,88	17.678	1,49	17.405	1,39	1,57
SUZUKI	5.800	1,40	6.329	1,37	-8,36	16.458	1,39	16.870	1,35	-2,44
LAND ROVER	4.850	1,17	4.386	0,95	10,58	13.167	1,11	11.768	0,94	11,89
JEEP	4.346	1,05	4.597	1,00	-5,46	12.266	1,03	12.695	1,02	-3,38
KIA	4.162	1,00	4.094	0,89	1,66	11.595	0,98	11.029	0,88	5,13
SEAT	3.147	0,76	3.590	0,78	-12,34	9.110	0,77	9.614	0,77	-5,24
DACIA	2.450	0,59	2.253	0,49	8,74	6.756	0,57	5.999	0,48	12,62
MITSUBISHI	1.866	0,45	1.965	0,43	-5,04	5.283	0,45	5.479	0,44	-3,58
MAZDA	1.866	0,45	1.838	0,40	1,52	5.248	0,44	4.994	0,40	5,09
HONDA	1.792	0,43	2.024	0,44	-11,46	4.953	0,42	5.459	0,44	-9,27
SKODA	1.618	0,39	1.668	0,36	-3,00	4.524	0,38	4.589	0,37	-1,42
PORSCHE	1.551	0,37	1.771	0,38	-12,42	4.394	0,37	4.499	0,36	-2,33
JAGUAR	1.001	0,24	928	0,20	7,87	2.752	0,23	2.497	0,20	10,21
SUBARU	793	0,19	788	0,17	0,63	2.184	0,18	2.199	0,18	-0,68
SSANGYONG	589	0,14	567	0,12	3,88	1.647	0,14	1.545	0,12	6,60
MASERATI	291	0,07	278	0,06	4,68	797	0,07	746	0,06	6,84
INFINITI	160	0,04	62	0,01	158,06	580	0,05	170	0,01	241,18
VOLVO	4.124	0,99	4.468	0,97	-7,70	12.302	1,04	12.189	0,98	0,93
ALTRE	11.405	2,75	12.994	2,82	-12,23	32.955	2,78	34.914	2,80	-5,61
TOTALE	414.705	100,0	460.814	100,0	-10,01	1.185.464	100,0	1.248.243	100,0	-5,03

I dati si riferiscono alle certificazioni di avvenuto trasferimento di proprietà rilasciate dagli uffici della Motorizzazione nel mese di riferimento e rappresentano le risultanze dell'Archivio Nazionale dei Veicoli alla data del 31/03/2018